

Köyhyyttä ja väliinputoamista Helsingissä

Elina Ahola

Tutkija, Kelan tutkimusosasto

Väliinputoaminen ja sosiaaliset oikeudet -seminaari

Kelan pääatalo, 21.11.2013

Köyhyyttä ja väliinputoamista Helsingissä

- Esitys perustuu tutkimukseen
Ahola E, Hiilamo H, toim.
Köyhyyttä Helsingissä. Toimeentulotuen saajat ja käyttö 2008-2010.
Helsinki: Kela, Sosiaali- ja terveysturvan tutkimuksia 127, 2013.
- Toimittajien lisäksi kirjoittajina Katri Aaltonen, Anita Haataja, Pertti Honkanen, Jaana Martikainen, Jussi Tervola, Jouko Verho ja Minna Ylikännö.

Köyhyyden ja väliinputoamisen määrittelyä (1/2)

- Perustuslain 19 §

Oikeus sosiaaliturvaan

--

Lailla taataan jokaiselle oikeus perustoimeentulon turvaan työttömyyden, sairauden, työkyvyttömyyden ja vanhuuden aikana sekä lapsen syntymän ja huoltajan menetyksen perusteella.

--

- Perustuslakia voidaan tulkita niin, että mainituissa riskeissä ns. syyperusteisten perusturvaetuuksien (mm. työmarkkinatuen, vähimmäismääräisen sairauspäivärahan, Kelan eläkkeen joko vanhuus- tai työkyvyttömyyseläkkeenä, vähimmäismääräisten vanhempainpäivärahojen ja Kelan perhe-eläkkeen) ja asumistuen pitäisi riittää toimeentulon turvaamiseen.

Köyhyyden ja väliinputoamisen määrittelyä (2/2)

- Jos henkilö tai perhe ei voi muulla tavalla saada välttämätöntä toimeentuloa, toimeentulo turvataan maksamalla toimeentulotukea.
- Tässä tutkimuksessa köyhiksi on määritelty toimeentulotuen saajat.
- Voidaan myös ajatella, että toimeentulotuen saajat ovat syyperusteisten perusturvaetuuksien ja asumistuen kannalta väliinputoajia.

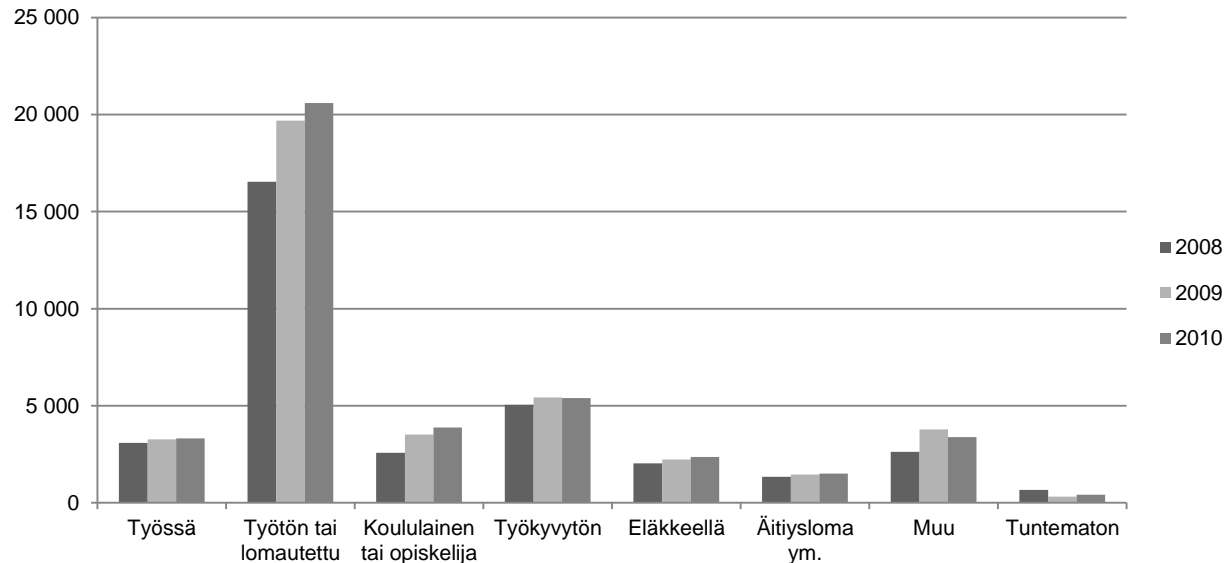
Köyhyyttä Helsingissä –tutkimuksen aineisto

- Helsingin kaupungin sosiaali- ja terveystieteiden tutkimuskeskuksen asiakastietojärjestelmän toimeentulotukeen liittyvistä tiedoista koostettu aineisto, niin kutsuttu TotuHelsinki-aineisto.
- Aineistossa on tiedot kaikista sosiaali- ja terveystieteiden tutkimuskeskuksen vuosina 2008-2010 maksamista toimeentulotuista ja takaisinperinnöistä: yhteensä yli 2 miljoonaa maksu- ja takaisinperintäriviä.

Ketkä saavat toimeentulotukea?

Toimeentulotukea vuosina 2008-2010 saaneet kotitaloudet kotitalouden pääjäsenen pääasiallisen toiminnan mukaan Helsingissä. Pääasiallisen toiminnan tieto on vuoden viimeisen toimeentulotukipäätöksen mukainen tieto.

Toimeentulotukea saaneiden kotitalouksien määrä



Köyhyyttä Helsingissä – tutkimuksen kuvio 2.3 / Elina Ahola

Mitkä ovat toimeentulotuen saajien tulolähteet toimeentulotuen lisäksi?

Kantaväestöön kuuluvien 25 vuotta täyttäneiden yksin elävien miesten ja naisten kotitalouksien ensi- ja toissijaiset tulolähteet Helsingissä vuoden 2010 viimeisen toimeentulotukipäätöksen mukaan, %.

Kantaväestöllä tarkoitetaan joko Suomessa syntyneitä tai niitä ulkomailla syntyneitä, joiden äidinkieli on suomi. Kantaväestöön määritellään kuuluvaksi myös Ruotsissa syntyneet ruotsinkieliset.

	Ensisijainen tulolähde				Toissijainen tulolähde			
	Lyhytaikainen		Pitkäaikainen		Lyhytaikainen		Pitkäaikainen	
	Miehet	Naiset	Miehet	Naiset	Miehet	Naiset	Miehet	Naiset
Ansio- ja yrittäjätulo	10	17	2	3	1	3	0	0
Työttömyysturva	27	19	26	26	4	3	3	3
Eläke/sairauspörahä	17	26	22	34	7	15	9	14
Lapsilisä	0	0	0	0	0	3	0	0
Asumistuki	14	14	25	22	81	68	83	79
Muu tulo	4	5	2	1	5	6	2	1
Ei tuloja	28	18	23	13	2	1	3	2
Yhteensä	100	100	100	100	100	100	100	100

Lyhytaikainen asiakkuus: vuonna 2010 toimeentulotukea saanut kotitalous, jolle toimeentulotukea ei ollut maksettu kaikkina vuosina 2008-2010 ja jolle asiakkuuskuukausien kertymä Helsingissä vuosina 1990-2007 on enintään 24 kuukautta.

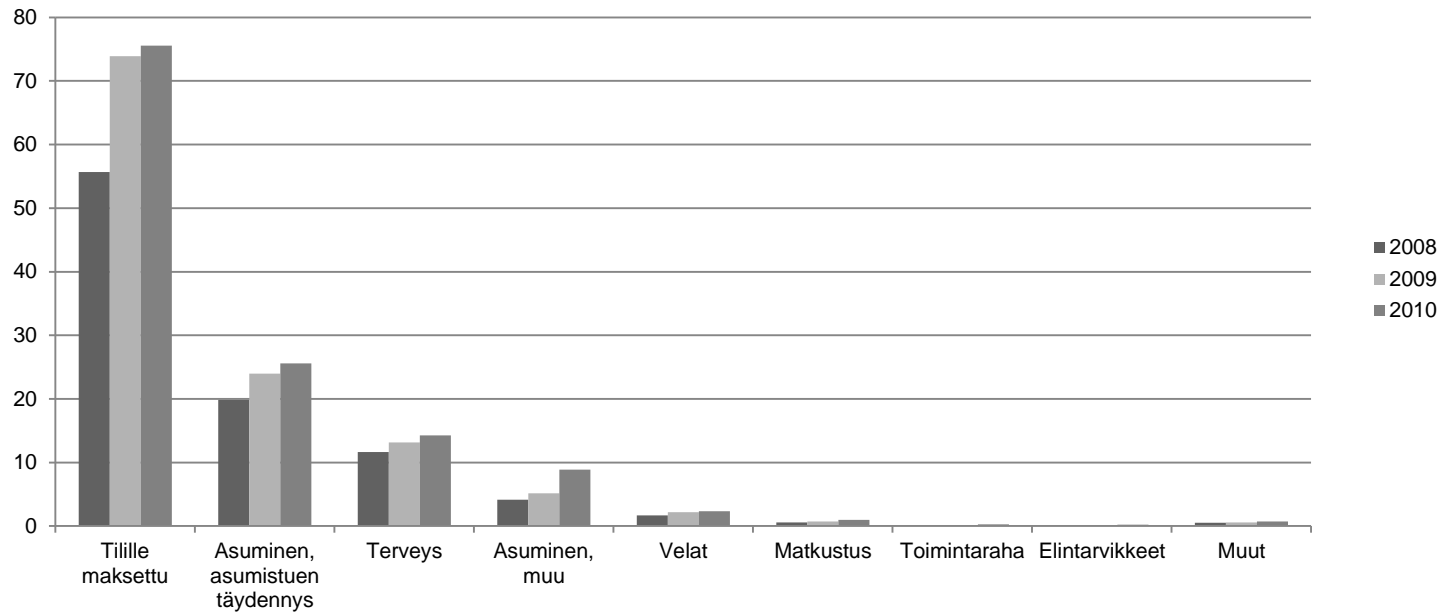
Pitkäaikainen asiakkuus: vuonna 2010 toimeentulotukea saanut kotitalous, jolle toimeentulotukea on maksettu kaikkina vuosina 2008-2010 ja jolle asiakkuuskuukausien kertymä Helsingissä vuosina 1990-2007 on vähintään 30 kuukautta.

Köyhyyttä Helsingissä –tutkimuksen taulukko 3.9 / Anita Haataja

Mihin menoihin toimeentulotukea tarvitaan?

Eri käyttökohteisiin maksettu toimeentulotuki Helsingissä 2008-2010.

Toimeentulotuen määrä,
milj. €



Köyhyyttä Helsingissä –tutkimuksen kuvio 2.5 / Elina Ahola

Asumistuki ei aina riitä asumismenoihin

Toimeentulotuen asiakkaiden vuokrien suhde yleisen asumistuen normivuokriin Helsingissä 2010. Vuokratietoina on käytetty vuoden viimeisen toimeentulotukipäätöksen tietoja.

Kotitalouden henkilöiden lukumäärä	Ylittää asumistuen alemman normin, osuus	Ylittää asumistuen ylemmän normin, osuus
1	72,8 %	61,2 %
2	74,1 %	46,8 %
3	46,4 %	19,0 %
4	31,9 %	10,6 %
5	14,6 %	2,7 %
6	9,7 %	2,4 %
7	9,2 %	3,4 %

Yleisen asumistuen normivuokrat on laskettu siten, että asunto on vähintään valtioneuvoston asetuksella vahvistetun enimmäispinta-alan kokoinen (1 henkilön kotitaloudella 37 neliötä, 2 henkilön kotitaloudella 57 neliötä, jne.) ja sen neliövuokra on valtioneuvoston asetuksessa hyväksytty enimmäismäärä. Neliövuokran enimmäismäärä riippuu asunnon rakennus- tai perusparannusvuodesta.

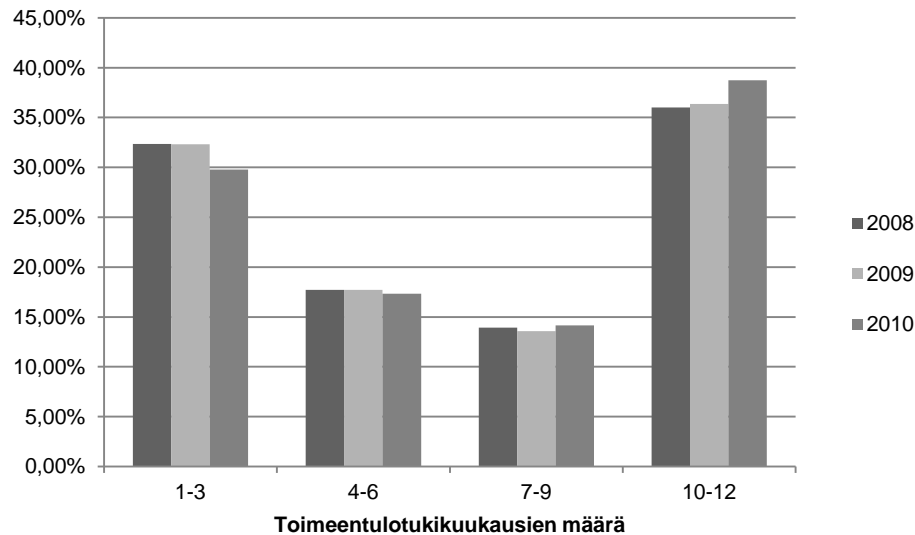
Alempi normivuokra koskee ennen vuotta 1986 valmistuneita tai peruskorjattuja asuntoja ja ylempi normivuokra vuoden 1995 jälkeen valmistuneita tai peruskorjattuja asuntoja.

Köyhyyttä Helsingissä –tutkimuksen taulukko 6.5 (muokattu) / Pertti Honkanen

Kuinka kauan toimeentulotukea saadaan? (1/2)

Toimeentulotukea saaneiden kotitalouksien määrä prosenttiosuuksina toimeentulotuen keston (kuukausissa) mukaan Helsingissä vuosina 2008-2010.

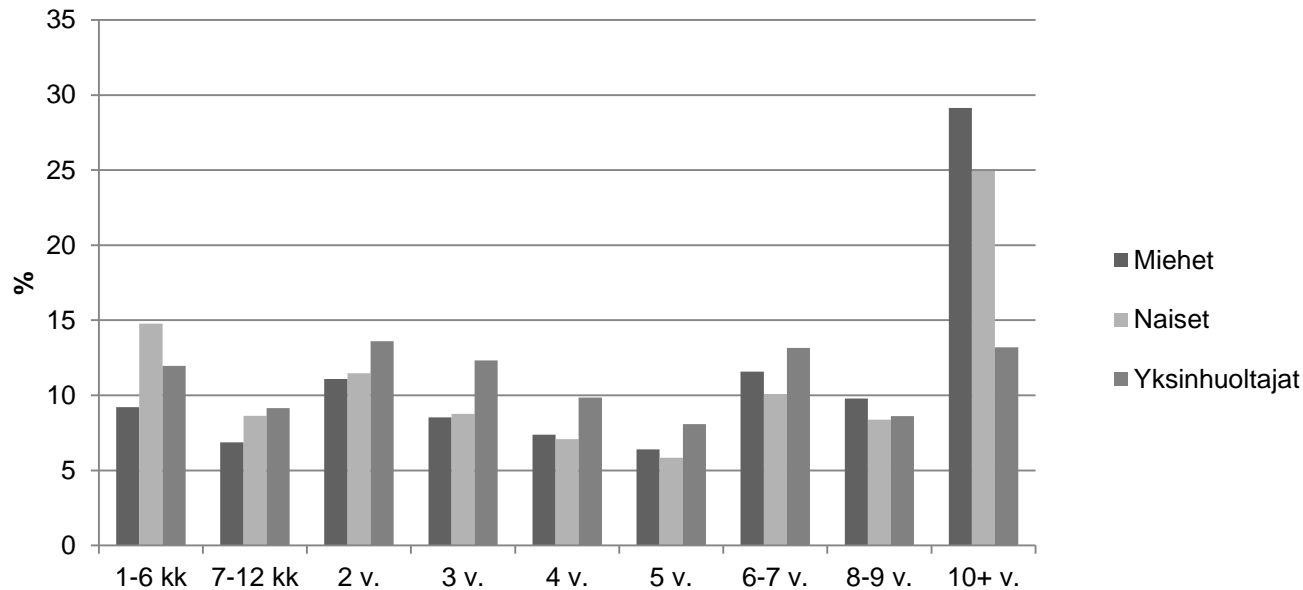
Toimeentulotukea saaneiden kotitalouksien määrä, %



Köyhyyttä Helsingissä – tutkimuksen kuvio 2.4 / Elina Ahola

Kuinka kauan toimeentulotukea saadaan? (2/2)

Kantaväestöön kuuluvien 25 vuotta täyttäneiden yhden aikuisen kotitalouksien toimeentulotuen kertymä vuodesta 1990 lähtien, %.
Mukana henkilöt, joille Helsinki on maksanut toimeentulotukea vuonna 2010.
Huom. Mukana vain Helsingin maksaman toimeentulotuen kertymä.



Kantaväestöllä tarkoitetaan joko Suomessa syntyneitä tai niitä ulkomailla syntyneitä, joiden äidinkieli on suomi. Kantaväestöön määritellään kuuluvaksi myös Ruotsissa syntyneet ruotsinkieliset.

Köyhyttä Helsingissä –tutkimuksen taulukko 3.9 / Anita Haataja

Yhteenvetoa

- Syyperusteiset etuudet ja asumistuki eivät aina riitä Helsingissä toimeentuloon.
 - Toimeentulotuen saajista suuri osa oli työttömiä tai lomautettuja.
 - Toimeentulotukea maksettiin eniten suoraan hakijan tilille (suoraan tilille maksetaan aina toimeentulotuen perusosa). Maksusitoumuksella tai sosiaaliviraston suoraan maksamalla laskulla toimeentulotukea myönnettiin eniten asumis- ja terveystukien osalta.
- Toimeentulotuki on osalle helsinkiläisistä pitkäaikainen tukimuoto.
 - Vuonna 2010 lähes 40 prosenttia toimeentulotukea saaneista kotitalouksista sai tukea 10-12 kuukauden ajan.
 - Yksin elävien miesten ja naisten joukossa on monia, jotka ovat saaneet toimeentulotukea yli 10 vuoden ajan, laskettuna vuodesta 1990 lähtien.
- On huomattava, että toimeentulotuen myöntämiskäytännöt ja paikalliset olosuhteet poikkeavat toisistaan eri puolilla maata. Tuloksia ei voi siis sellaisenaan yleistää koskemaan koko maata.

Kiitos.

Lisää tietoa saatavilla:

Ahola E, Hiilamo H, toim.

Köyhyyttä Helsingissä. Toimeentulotuen saajat ja käyttö 2008-2010.

Helsinki: Kela, Sosiaali- ja terveysturvan tutkimuksia 127, 2013.